

2023



# BINGEN

ganz Nahe + Rhein



## ENTDECKEN

Familien fühlen sich  
hier wohl

## ZEITREISE

Romantischer Burggraben  
wird wieder belebt

## KÖSTLICH

Essbare Stadt im  
urbanen Raum

INDUSTRIEKRAN  
16. MÄRZ, 08:47 UHR

# BESONDERS. BEZAUBERND. BINGEN.

Mitten im idyllischen Mittelrheintal liegt Bingen an Nahe und Rhein. **Weinstadt. Wohlfühlort. Wanderparadies.** Wenige Städte verbinden Natur & Kultur so harmonisch wie Bingen. Fantastische Landschaften umrahmen malerische Orte. Historische Bauwerke beherbergen **Kunst & Kulinarik.** Der mächtige Rhein versammelt Menschen zu rauschenden Festen. In diesem Magazin stellen wir dir die facettenreiche Stadt Bingen vor. Vom **Mäuseturm** bis zur Rochuskapelle. Vom **Kulturufer** bis zum Binger Weintor.

Genieße die herrliche Natur – auf **traumhaften Wanderwegen** durch das Mittelrheintal. Folge der **Binger Weingeschichte** – von der Rheinstadt in die Welt. Erlebe die schönsten **Kulturfeste** & Events hautnah – ob romantisch, musikalisch oder explosiv. Lerne Bingen kennen. Mit allen Facetten. Nimm dir Zeit. Denn hier gibt es eine Menge zu entdecken.



# INHALT

---

## AKTIV

Der Welterbesteig	6-9
Wanderwege	10-13
Familienaktivitäten	14-15
Mikroabenteuer	16-17
(E)-Bike Urlaub	18-19
Aussichtspunkte	20-21

## KULTUR

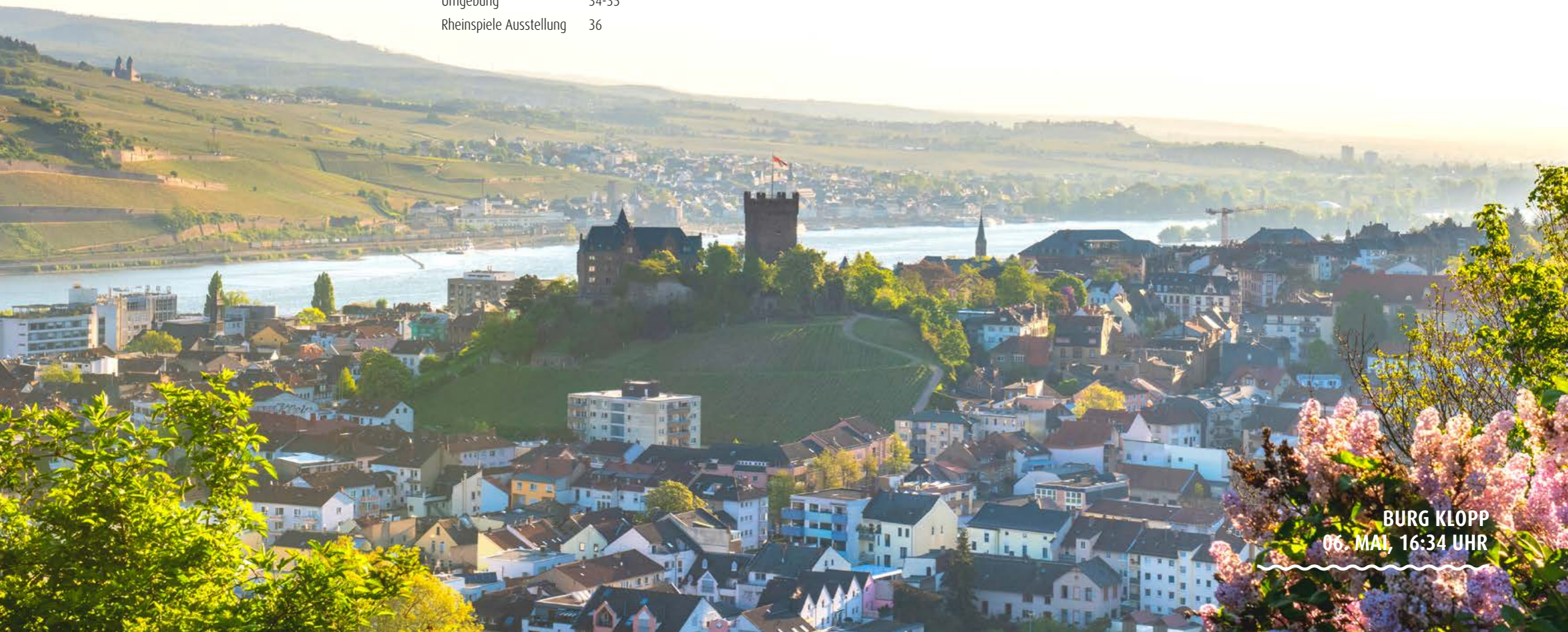
Veranstaltungskalender	22-23
Skulpturen Triennale 2023	24-25
Kulturufer	26-27
Besondere Orte	28-29
Bingen hautnah erleben	30-31
Romantischer Burggraben	32-33
Umgebung	34-35
Rheinspiele Ausstellung	36

## GENUSS

Köstliche Cafés	37
Essbare Stadt	38-39
Binger Rezepte	40-41
Weinerlebnisse	42-43
Der Rochusberg	44-45

## BINGEN

Hildegard von Bingen auf dem Rupertsberg	46-47
Bingen Merch	48-49
Impressum	50
Tourist-Info + Service	51



**BURG KLOPP**  
06. MAI, 16:34 UHR

---

# DER WELTERBESTEIG

>> Wandern im spektakulären Mittelrheintal <<

Zum 20-jährigen Jubiläum der Verleihung des UNESCO-Welterbe an das Obere Mittelrheintal wurde der Welterbesteig eröffnet. Also nichts wie Wanderschuhe an und Rucksack gepackt. Es warten **120 Wanderkilometer** durch die einzigartige und geschichtsträchtige Landschaft zwischen der Nahemündung bei Bingen und dem Deutschen Eck in Koblenz.

Abwechslungsreich führt der Welterbesteig entlang der Hangkante des Rheines und den einschneidenden Tälern durch alte Laubbaumbestände, Weinberge, aber natürlich auch über felsiges Terrain. Es gibt viele Aussichten auf den Rhein und immer wieder **herrliche Panoramen**, allein schon wegen der mehr als **40 Burgen und Ruinen**, die den Weg säumen, vom Blick auf die sagenumwobene Loreley oder die **größte Rheinschleife** bei Boppard ganz zu schweigen. Wo Steig draufsteht, ist auch Steig drin: in 8 vorgeschlagenen Tagesetappen mit unterschiedlichem Anspruch an die Kondition und Trittsicherheit gibt es auch 4000 Höhenmeter zu bewältigen.

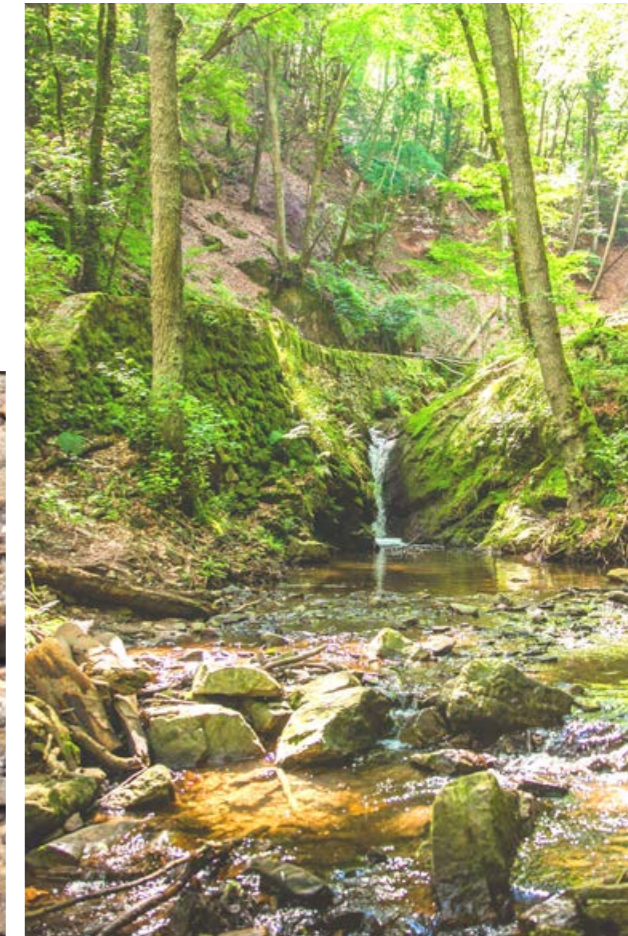
Die **1. Etappe startet mit dem Blick auf den Mäuseturm** und das namensgebende UNESCO-Welterbe – Freude auf das Wandererlebnis im Mittelrheintal. Der Steig folgt dem Schlangenfild und bietet weite Ausblicke

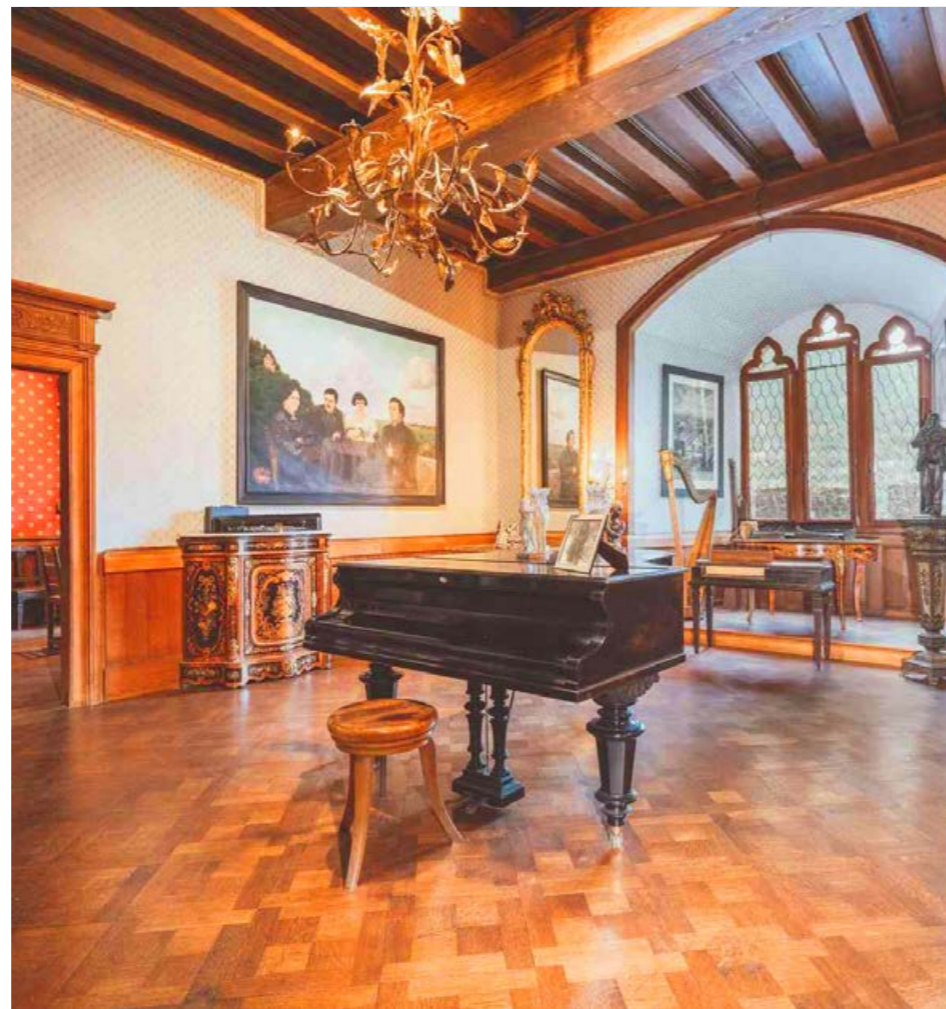
über den Rhein. Über eine **Hängebrücke** passiert man den Kreuzbach. Die erste Rastmöglichkeit gibt es im Forsthaus „**Heilig Kreuz**“, das malerisch im Binger Wald liegt. Im Biergarten des „**Schweizer Hauses**“ hingegen bringt man sich seine Vesper selbst mit und blickt auf Bingen und die berühmte Weinlage „**Assmannshäuser Höllenberg**“. Über den Felsenweg „**Eselspfad**“ erreicht man die perfekte Aussicht auf die erste Burg am Weg, die „**Burg Rheinstein**“. Über die Rheinstein und vorbei an der „**Reichenstein**“ geht es zum Ziel der 12,2 km langen Etappe. Natürlich sollte man nicht verpassen, beide Burgen zu besuchen. Ob die Gemächer, Türme oder Gärten – alles ist vom Feinsten. Beide Burgen laden auch zur Einkehr ein. Genug Zeit für beides, denn die Etappe ist für eine mittlere Kondition angelegt.

Die 2. Etappe führt von Trechtingshausen nach Niederheimbach – abwechslungsreiche 16 km mit 500 Höhenmetern. Gleich zu Beginn geht es durch das traumhafte Morgenbachtal noch mal hoch in den Binger Wald: tolle Felsformationen, kleine Wasserfälle und verwunschene Steinbrücken und Steinmauern. Ein vielfältiger Mischwald begleitet den wild-romantischen Weg. Die „**Steckeschläferklamm**“ zweigt auf der Höhe des Jägerhauses ab.



ERLEBE RHEINROMANTIK PUR  
AUF DEN BURGEN RHEINSTEIN  
& REICHENSTEIN!





In der Klamm geht es über 15 Holzstege, dabei wird man von 40 freundlichen Baumgeistern beobachtet. Der Abstecher lohnt sich auf jeden Fall! Über den „**Schlägelskopf**“, den höchsten Punkt der Tour und Naturdenkmal geht es zu einem ganz besonderen Aussichtspunkt: dem „**Siebenburgen-Blick**“. Vom Aussichtsturm schaut man auf die „Heimburg“, „Burg Sooneck“, „Burg Stahleck“, „Schloss Schooneck“, die Ruine der „Kammerburg“, die Ruine der „Burg Fürstenberg“ sowie die Ruine „Nollig“.

Der Weg führt dann zur „**Sooneck**“, sie gehört dem Land Rheinland-Pfalz. Seit gut einem Jahr kümmern sich die neuen Pächter Cora & Marco Hecher um sie, ein Glücksfall für die Burg und die Besucher:innen. Genug Bürgerfahrung haben sie, schließlich gehören sie zur Familie Hecher von der Burg „Rheinstein“. Ein Besuch der Sooneck sollte auf jeden Fall eingeplant werden.

Vorbei an der Burggärtnerei und dem „**Märchenhain**“ geht es zum Zielpunkt Niederheimbach.

*MIT DEM ZUG ODER DEM SCHIFF  
KOMMST DU BEQUEM NACH  
DEINER TAGESTOUR ZURÜCK NACH  
BINGEN – UNSERE GASTGEBER  
FREUEN SICH AUF DICH!*



Mehr Infos zum Welterbesteig bekommst du unter [www.hunsrueck-mittelrhein.de/welterbesteig](http://www.hunsrueck-mittelrhein.de/welterbesteig) und natürlich bei uns in der Tourist-Info.

# EINTAUCHEN INS GRÜNE

>> Die schönsten Wanderrouten in & um Bingen <<

Am besten lassen sich die Natur & ihre Sehenswürdigkeiten rund um Bingen erwandern. Direkt vor der Stadt erwarten dich romantische Täler, hinreißende Flusslandschaften, historische Bauwerke, eindrucksvolle Klammern & vieles mehr zu entdecken – Ausblicke auf den Rhein inklusive. Sicher ist bei den gut ausgeschilderten Touren auch eine passende für dich dabei!

## REGIONALE WEGE



### ERLEBNISPFAD BINGER WALD

5,5 km führt der Rundweg durch einen der **größten Stadtwälder** der Republik. An 46 Stationen erklärt die Comicfigur „**Binger Waldmaus**“, was es für große & kleine Wandernde hier alles zu sehen & erleben gibt.



### RHEIN-NAHE-SCHLEIFE

Entlang der **Südhänge des Hunsrücks** findet man Traum-Aussichten über den Rhein. Wo die Nahe in den großen Strom mündet, weitet sich das Tal & gibt den Blick frei auf die **Rebhänge des Rheingaus**. Start & Ziel ist der historische Ort Weiler. Die etwa 20 km lange Route ist **anspruchsvoll**, belohnt aber mit fantastischen Wegstrecken.



UNSER SERVICE-TALENT



### TOBIS WANDERTIPP

Ein echter Geheimitipp ist die Kreuzbachklamm-Wanderung. Vorbei an kleinen Wasserfällen, moosbewachsenen Mauern, schroffen Felsen & der namensgebenden Kreuzbach, wanderst du über Brücken, Leitern & entlang starker Drahtseile.



### BAUMGEISTER-TOUR

Namensgebend ist die **Steckeschlääferklamm** mit ihren Baumgesichtern. Weitere Höhepunkte sind eine **Villa Rustica**, eine **Hängebrücke** & grandiose Rheinblicke. Das Naturschutzgebiet **Morgenbachtal**, das **Schweizer Haus** & die **Burg Rhein** sind weitere entdeckungsreiche Stationen.



## FERNWANDERWEGE



### PILGERWANDERWEG HILDEGARD VON BINGEN

Der 137 km lange **Pilgerwanderweg** führt von Idar-Oberstein nach Niederhosenbach & mündet in den Hildegardweg in Bingen. Unterwegs informieren 60 Tafeln über **Werke der Heiligen** & das Mittelalterleben. Die Wandernden können an vielen Stationen einen **Pilgerpass** erwerben oder abstempeln lassen.

### SOONWALDSTEIG

Der anspruchsvolle Wanderweg führt auf 85 km von Kirn bis Bingen quer durch den Naturpark Soonwald. Es geht **durch grüne Täler, romantische Weinberge & an waldreichen Quarzitäkmmen** entlang.

### JAKOBSWEGE

In Bingen enden oder beginnen gleich vier Jakobswege: Der **AUSONIUSWEG** oder **HUNSRÜCKER JAKOBSWEG** folgt der alten Römerstraße von Bingen nach Trier. Immer am Strom entlang geht es auf dem **LINKSRHEINISCHEN JAKOBSWEG** von Köln bis Bingen. Und in Rheinhessen kann man den Jakobswegen entweder bis nach Mainz oder weiter bis Worms folgen.

### RHEINBURGENWEG

Schon auf der ersten Etappe dieses Wanderwegs rund um Bingen lockt ein feines „Burgen-Hopping“: Von der **Burg Klopp zur Märchenburg Rheinstein & zur Raubritterburg Reichensstein** geht die Route insgesamt 200 aufregende Kilometer.



### WEINWANDERWEG RHEIN-NAHE

**Durch die Weinberge** entlang der Nahe bis zum Rhein führt der Weg für Weinliebhaberinnen, Weinliebhaber & Genusswandernde. Er beginnt in Kirn & endet in Bingen. Reizvoll: die **Einkehr in den Straußwirtschaften** der Weindörfer & der Besuch eines **Weinguts**.



# FAMILIENFREUNDLICHES BINGEN

>> Hier fühlen sich Familien wohl <<

Entdecken, erleben und verstehen. Kinder und Jugendliche finden in der Stadt Bingen und in der nahen Umgebung viel Raum zur Entfaltung. Outdoor wie Indoor, bei jedem Wetter und für jede Stimmung.



MULTIMEDIA

## AUF REISEN GEHEN

Römer und Romantiker, Lotse und Lokführer, Smaragdeidechse und Geiskraut. Für alle, die tief in die bewegte Geschichte Bingens eintauchen wollen. Auf zur Multi-Media-Ausstellung im **Stellwerk Mensch | Natur | Technik** – direkt im Park am Binger Mäuseturm!

### Öffnungszeiten:

April–Oktober, Fr.–So. an Feiertagen 11–17 Uhr  
Eintritt frei

## WIE KLINGT EIN WALD?

Via Hängebrücke über eine Klamm balancieren, Licht- und Schattenspiele der hochgewachsenen Buchen beobachten, auf unterschiedliche Hölzer trommeln. Der 4,5 km lange Rundweg **Erlebnispfad Binger Wald** bietet Aktivität, Kreativität und Spaß.

### Öffnungszeiten:

täglich geöffnet, Eintritt frei



NATUR

## KLETTERN WIE EIN EICHHÖRNCHEN

Fünf Parcours in unterschiedlichen Schwierigkeitsstufen: Kids ab 8 Jahren können im **Outdoor-Park Lauschhütte** ihre Höhenangst besiegen. Mountainbiker und Skateboarder treffen sich im **Skatepark am Rheinufer** und zeigen ihre Stunts in grandioser Kulisse.



SPORT



SPIELEN

## EINMAL KAPITÄN SEIN

50 m hoch, 8 m breit – wer will diesen Kahn navigieren? Der **Binger Rheinkahn** wurde auf Wunsch der Binger Kinder gebaut, mit Wasser- und Matschbereich, Klettergeräten und Seilbahn. Und keine Sorge, der Spielplatz-Kahn, der etwa halb so groß ist wie die originalen Frachtkähne auf dem Rhein, liegt sicher auf Grund und zwar am Kulturufer.

## PACK DIE BADEHOSE EIN!

Mit Strömungskanal, Kletterfisch und 96 m Rutsche: Das **Schwimmbad Rheinwelle** bietet Fun für Kids in jedem Alter. Eltern finden Entspannung in Whirlpool und Sauna. Für kleine Kinder sei auch der **Wasserspielplatz im Park am Mäuseturm** empfohlen. Im Sommer ist hier richtig was los!



WASSER





## DES WALDES RUHE

Wo sich Fuchs & Hase Gute Nacht sagen: In Hirschsuite, Wanderstube & Koboldlaube schläft es sich auch als Mensch famos im Jägerhaus.



Kraft, Ausdauer & Fun. Das Brett sicher unter den Füßen. Stand-Up-Paddling auf dem Rhein – im vorgegebenen Revier.



## BALANCE HALTEN



## AUF PAPAS SCHULTERN

Wenn der Hoteingang zur Kletterwand wird! Das Papa Rhein Hotel spornt zu einer Klettersteiglänge von 65 m an.



## ZELTEN ERLAUBT

Zwischen Burgmäuern oder alten Bäumen campen. Sechs außergewöhnliche Zeltplätze im Naturpark Soonwald-Nahe.



# MIKROABENTEUER

Einfach mal das Steuer selbst in die Hand nehmen: Beim Kapitänstraining von „Rheintastisch“ & der Bootsschule Bingen.



## LEINEN LOS



Rafting im „Binger Loch“ bei Rhein-KM 530,8. Der Wassersturz sorgt für Action & Nervenkitzel.



## WILDES WASSER

Schlafen im Kokon, inmitten von Baumwipfeln. Verschiedene Baumhäuser in sechs Metern Höhe, den Sternen ganz nah.



## FREI SCHWINGEND



## MYSTIK PUR

Den Sonnenaufgang auf dem Rochusberg erleben. Bereits Goethe fand: „Eine der schönsten Örtlichkeiten der Welt“.



ALLE INFOS UNTER



KULTURUFER  
04. JULI, 15:13 UHR



SELF-SERVICE  
STATIONEN GIBT ES AN  
DER TOURIST-INFO, AM  
PARK AM MÄUSETURM &  
ECKE SCHMITTSTR. /  
PARADIESGÄSSCHEN

# STADT, LAND, FLÜSSE ERFAHREN

## FAHRRAD-TAXI

Mit dem Fahrrad-Taxi einfach deine Tour rund um Bingen erweitern - lass dich zum Beispiel einfach zum Startpunkt bringen oder am Endpunkt abholen.

[www.fahrradtaxi24.de](http://www.fahrradtaxi24.de)

## AKKU LADEN

**Lademöglichkeiten** für E-Bikes gibt es an der Vinothek am Rheinufer & auf dem Marktplatz an der Kirche in Gaulsheim. Die Tourist-Info am Rheinkai bietet neben einer **Selbstladestation** einen **Auflade-Service** während den Öffnungszeiten an. **Gepäck- & Ladestationen** gibt es zusätzlich noch an den Ecken Schmittstr.-Paradiesgässchen, Rochusstr.-Holzhauserstr., sowie im Hildegard-Info-Punkt. Am Bahnübergang Starkenburger Hof auf der Rheinseite sind sechs **Bike & Ride-Boxen** mit elektronischem Schließsystem zu mieten.

## VERMIETUNG

Stadt-, Touren- oder Mountain-E-Bikes sowie Anhänger: [www.bike-service-bingen.de](http://www.bike-service-bingen.de)

Trekking- & E-Bikes sowie Anhänger:  
[www.fahrradvermietung-elektromobilitaet-bingen.de](http://www.fahrradvermietung-elektromobilitaet-bingen.de)

BESONDERER TIPP



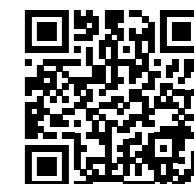
## QUERRHEIN-RADTOUR:

**Rheingau & Rheinhessen** vis à vis erleben - zwei Weinregionen, die unterschiedlicher nicht sein könnten. Ein erfüllter Tagesausflug mit der richtigen Mischung aus Flusserlebnis, Wein- & Rheinpanoramen sowie bedeutsamen Kulturdenkmälern.



## WEITERE INFOS

Mehr spannende Radrouten, tolle Tipps, Akku-Ladestationen, E-Bike-Verleih, Gepäckschließfächer sowie Abstellplätze findest du unter [www.bingen.de/ebike](http://www.bingen.de/ebike)





WINGERTS-SCHAUKEL  
KEMPTER ECK

Abheben mit Blick auf die Rheinauen



WINGERTS-SCHAUKEL  
DROMERSHEIM

Über den Geburtsort des Eisweines  
schweben



ROCHUSBERG

Ein Foto ganz  
nah am Himmel,  
mit Blick über  
den Inselrhein,  
das Reben-  
meer und zur  
Rochuskapelle



RHEIN-NAHE-ECK

Zwei Flüsse und der beste Blick auf  
das Obere Mittelrheintal

# WAS FÜR EIN PANORAMA!

>> Die schönsten Binger Aussichtspunkte <<

„Wow. Da mache ich ein 360-Grad-Panorama-Bild.“ Bingen ist durch seine exponierte Fluss- und Berglage wahrlich gesegnet mit Panoramen. Wir haben für dich die schönsten Aussichtspunkte, Selfie-Points und Schaukeln ausgesucht.



PRINZENKOPF

Ein Dreifach-Blick gen Mittelrhein,  
Rheinhessen und Rheingau



ELISENHÖHE

Platz für die ganze Familie,  
perfekt eingerahmt!



BURG KLOPP

Bitte lächeln! Dies ist eines der  
schönsten Wahrzeichen der Stadt



KAISER-FRIEDRICH-TURM

Ein Selfie auf der Spitze  
des Rochusberges



## JAHRESKONZERT DER VILLA MUSICA

04. MÄRZ 2023

Drei fantastisch schöne Streicherwerke von Mozart und Tschaikowsky spielt der Pariser Geigenprofessor Boris Garlitsky in der Villa Sachsen zusammen mit jungen, preisgekrönten Streichern der Villa Musica. Er gilt als einer erfolgreichsten Violinpädagogen in Europa.

Axel Anklam, Windsbraut | 2020



## SKULPTUREN-TRIENNALE

06. MAI BIS 08. OKTOBER 2023

Entdecke Kunstwerke von nationalen und internationalen Künstlerinnen und Künstlern entlang des Rheinufers und in der Stadt. **HIER UND JETZT:** Beleuchtet Themen, wie den Umgang mit Ressourcen, Folgen des Klimawandels und Herausforderungen einer globalisierten Weltordnung.



## SEKTFEST

11.-13. MAI 2023

Drei Tage prickelndes Sektvergnügen und Live-musik auf dem Bürgermeister-Neff-Platz im Herzen der Stadt. Sekt und kulinarische Genüsse mit Bургblick. Starte so in die Binger Festsaison.



## NACHT DER VERFÜHRUNG

18.-20. MAI 2023

Freue dich auf das besondere Weinfest **inmitten der Weinberge** bei hervorragenden Weinen, Livemusik & Illumination. Genieße den fantastischen Ausblick auf den Rhein.



## RHEIN IN FLAMMEN

01. JULI 2023

Erlebe grandiose Feuerwerke, brennende Burgen, Bengalfeuern und genieße einen unvergesslichen Abend an Bord eines unserer illuminierten Schiffe mit perfektem Blick auf die Feuerwerke und das UNESCO-Welterbe Oberes Mittelrheintal.

Auch an Land erwartet dich ein feuriges Programm!



## KULTURUFERFEST

02. JULI 2023

Beim Kulturuferfest verwandelt sich das 3 km lange Rheinufer für dich zur Kulisse für Gaukelei, Straßenkunst, Akrobatik & Musik. Verschiedene Bühnen präsentieren ein buntes Programm für Kinder & Erwachsene.



## ROCHUSFEST

20.-27. AUGUST 2023

Vor eindrucksvoller Kulisse findet alljährlich die größte Rochuswallfahrt Europas statt. Das dazugehörige Fest dauert eine Woche & wird begleitet von zahlreichen besonderen Gottesdiensten.



## BINGER WINZERFEST

01.-11. SEPTEMBER 2023

Einzigartig gelegen an den vier Weinanbaugebieten lädt Bingen zum Winzerfest ein. Binger Winzer:innen schenken dir ihre Weinspezialitäten aus. Für ein vielfältiges Speiseangebot ist ebenfalls gesorgt. Dazu finden zahlreiche Programmpunkte & Festivitäten rund um den Wein & den Rhein statt.

# HIER UND JETZT

>> 6. Skulpturen-Triennale 2023 in Bingen <<

Vom 6. Mai bis zum 8. Oktober 2023 findet zum sechsten Mal die Skulpturen-Triennale in Bingen am Rhein statt. Erneut werden 15 Jahre nach der ersten Skulpturenausstellung ca. 20 künstlerische Positionen entlang des Rheinufer unter dem Titel HIER UND JETZT thematisch vereint.

Mit weitem Blick auf aktuelle Fragen beschäftigen sich die Skulpturen und Installationen mit Themen, wie den **Umgang mit Ressourcen**, den Folgen des Klimawandels und den Herausforderungen einer globalisierten Weltordnung. Die Beiträge verweisen auf Alltagsfragen nach **sozialer Gerechtigkeit** und dem gesellschaftlichen Zusammenleben in lokalen Strukturen oder der Familie, verbunden mit dem all-

gegenwärtigen Wunsch nach Verwirklichung eigener Ziele. **„Hier und jetzt ist Handeln angesagt“**, so Stifter Kuno Pieroth in Anbetracht der weltpolitischen Situation. Eindringlicher und für jedermann verständlich können die für das Plakat gewählten Piktogramme nicht sein: Friedenstaube, Uhr, Globus, Burgturm, Rhein und Google Pin. Kurator André Odier hingegen verspricht: „(...) die Ausstellung wird bei all den Krisen den Gast nicht depressiv nach Hause gehen lassen“ und hofft vor allem auf viele Gespräche mit dem Publikum.

Die Exponate der Künstlerinnen und Künstler – teils junger Kunstschaffender, teils solcher mit großem Namen – können leicht zugänglich und ästhetisch

sein, andere vielleicht sperrig, andere wiederum (über)fördern den Betrachter. Maria Gleichmann-Pieroth wünscht sich von HIER UND JETZT: „(...) dass sich die Besucher beim Betrachten der Kunst Fragen stellen und in der Auseinandersetzung mit dem Kunstwerk positiv inspiriert sind“.

Begleitet wird die Ausstellung durch ein umfangreiches Vermittlungsprogramm. Neben Schulprojekten in allen Altersstufen und einer Kooperation mit der Volkshochschule, sind vor allen Dingen die „Jungen Kunstvermittler“ ein Projekt mit besonderer Strahlkraft: Binger Schülerinnen und Schüler erklären in spontanen Einzelvorträgen Kunstwerke im Ausstellungsgelände und laden zum Dialog und Austausch

mit Besucherinnen und Besuchern ein.

Die Skulpturen-Triennale entlang des Rheinufer **im Welterbe Oberes Mittelrheintal** bietet wieder einmal einem breiten Publikum die Möglichkeit, sich kostenlos mit zeitgenössischer Kunst zu beschäftigen. Sowohl Gäste Bingens als auch alle Bürgerinnen und Bürger sind eingeladen, sich auf eine überraschende Entdeckungsreise zum HIER UND JETZT zu begeben.

[www.skulpturen-bingen.de](http://www.skulpturen-bingen.de)



Maruša Sagadin B- Girls | 2020



Dorothea Nold Welterbeparkhaus | 2020

DAS **KULTURUFER BINGEN** LÄSST KEINE WÜNSCHE OFFEN - HIER FINDEST DU AUF **3 KM** LÄNGE ENTLANG DES RHEINS VERSCHIEDENSTE ZIELE - MUSEEN, GÄRTEN, ANGEBOTE FÜR SPIEL & SPASS, RESTAURANTS & BARS, SCHIFFSANLEGER & SCHIFFE, KUNSTVOLLES & HISTORISCHES.



**1**  
**AKTIV IM PARK**

*SPORT + SKATEANLAGE*

Skaten, inlinern oder BMX fahren – auf der **900 m<sup>2</sup>** großen Skateranlage finden Kleinarbeiter:innen beste Bedingungen für ihre Kunststücke. Nebenbei können sich Sportbegeisterte auf den Beachvolleyball-, Basketball- & Fußballfeldern austoben.

**2**  
**RHEIN-NAHE-ECK**

*EXKLUSIVER MÄUSETURM-BLICK*

Der Zusammenfluss von Rhein & Nahe gilt als **besten Aussichtspunkt** am Kulturufer. Hier am Tor zum UNESCO-Welterbe Oberes Mittelrheintal gibt es bezaubernde Blicke auf das Binger Loch mit Mäuseturm & Burgruine Ehrenfels.



**3**  
**MUSEUM AM STROM**

*2000 JAHRE KULTUR + GESCHICHTE*

Das Museum widmet sich ausführlich den drei Themenkomplexen **Hildegard von Bingen, Rheinromantik** & Binger Stadtgeschichte. Weltweit einmalig ist ein römisches Operationsbesteck mit insgesamt fast 70 Teilen.



**4**  
**ALTER KRAN**

*ÄLTESTER KRAN VON MAINZ BIS KÖLN*

**1487** wurde er erbaut. Ein üppiges Entgelt für das Be- und Entladen der angelandeten Schiffe war somit über Jahrhunderte eine besonders wichtige Einnahmequelle der Stadt. Der Alte Kran war in dieser Mission bis zum **Jahr 1890** im Einsatz.



**6**  
**GRÜNE FREUDE**

*PARTNERSCHAFTSGÄRTEN*

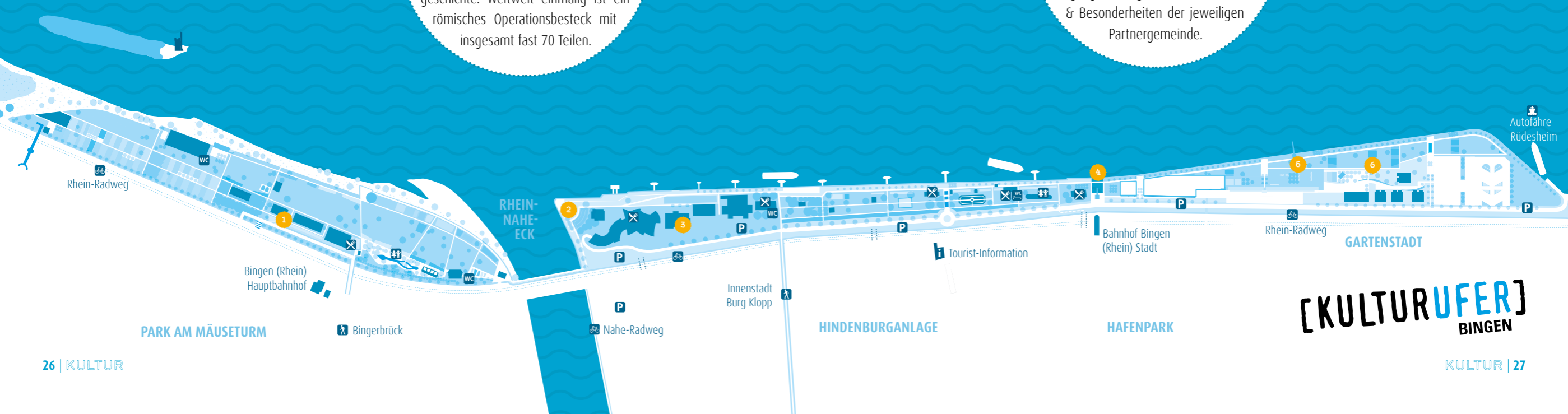
Mit den sechs Gärten wurden außergewöhnliche Symbole für Bingens **Städtefreundschaften** geschaffen. Bei der Gestaltung lag das Augenmerk auf Charakter & Besonderheiten der jeweiligen Partnergemeinde.



**5**  
**INDUSTRIEKRAN**

*INDUSTRIEDENKMAL AM UFER*

Das moderne Gegenstück zum Alten Kran ist der Industriekran von **1964**. Bei der Errichtung des Hafens hat man ihn als **Industriedenkmal** erhalten. Das oberste Ende des Kranarms ziert eine Skulptur des Künstlers Hubertus von der Goltz. Nachts ist der Kran illuminiert.



# BESONDERE ORTE

## Bingen im Überblick

Diese Highlights der Stadt solltest du unbedingt besichtigen. Ob beim Stopp während einer Radtour, beim Städtetrip oder im abwechslungsreichen Familien-Urlaub.

DAS BINGER WAHRZEICHEN.



MÄUSETURM

### ALTER WÄCHTER IM BINGER LOCH

Historische Überlieferungen & Legenden ranken sich um den Turm auf der kleinen Rheininsel. Einst wurde der Mäuseturm als **Wachturm** genutzt. Heute wird er vor allem mit der Legende von Bischof Hatto in Verbindung gebracht – als Strafe für seine Unbarmherzigkeit soll er hier bei lebendigem Leib Mäusen zum Opfer gefallen sein.

### WEHRHAFTES WAHRZEICHEN MIT PANORAMABLICK

Beherrschendes Gebäude der Stadt & beliebtes Ausflugsziel – die Burg Klopp ist eines der schönsten Wahrzeichen Bingens. Vom Turm hat man eine **einmalige Aussicht** über die Stadt, den Rhein & das UNESCO Welterbe. Schon zu römischen Zeiten sorgte die Festung für den Schutz der Bewohner:innen Bingens.



BURG KLOPP



HINDENBURG-  
BRÜCKE

Die **Eisenbahnbrücke** zwischen Kempten & Rüdesheim wurde 1915 zum ersten Mal befahren. Im 2. Weltkrieg wurde die Brücke mehrmals angegriffen. Zerstört wurde sie jedoch 1945 durch die deutsche Wehrmacht beim Rückzug. Noch heute sind auf beiden Seiten die **Vorlandbrücken** & drei Pfeiler im Rhein erhalten & zu sehen.

### KAPELLE IM STÜTZPFEILER

Die nach einem römischen Befehlshaber benannte Drususbrücke gehört zu den **ältesten Steinbrücken** Europas. Vor gut 1000 Jahren wurde in einem der Hohlräume östlich des ersten Brückenpfeilers eine kleine romanische **Kapelle** errichtet, um die gesamte Brücke unter den Schutz der Kirche zu stellen. Den Schlüssel gibt es in der Tourist-Info.



DRUSUSBRÜCKE



ROCHUSKAPELLE

### MIT RELIQUIEN DER HEILIGEN HILDEGARD

Die dreischiffige spätgotische Kirche wurde nach der letzten großen Pestwelle anno **1677** errichtet. Zu den Besucher:innen gehörten schon illustre Gäste wie Johann Wolfgang von Goethe. Die Kapelle beherbergt einen sehenswerten **Hildegard- & Rupertusaltar**. Eine Besichtigung des Innenraums ist samstags & sonntags, sofern keine Hochzeiten oder Taufen stattfinden, von 14-17 Uhr möglich. Der Eingangsbereich ist auch außerhalb dieser Zeiten geöffnet.

# BINGEN HAUTNAH ERLEBEN

Auf dem Wasser & an Land, mit dem Schiff, per Fahrrad oder zu Fuß: Entdecke Bingen auf ganz verschiedene Weise! Hier eine **Auswahl** an Führungen, Rundgängen, Schifffahrten & anderen Aktivitäten, die du in der Tourist-Info buchen kannst. Weitere Bingen-Touren unter: [www.bingen.de/touren](http://www.bingen.de/touren)

## FÜHRUNGEN



### STADTFÜHRUNG

*2000 JAHRE GESCHICHTE AM RHEIN-NAHE-ECK*

Ein Rundgang durch die Innenstadt mit Besuch der Burg Klopp, der Basilika, des Speisemarktes & des historischen Museum am Strom. Besondere Highlights sind die vielen interessanten, bedeutenden Plätze & Gässchen in Bingen.

*Dauer: 1,5 Stunden*



### KRANKNECHT STEFAN

*KOSTÜMFÜHRUNG*

Geh auf Tour mit unserem Kranknecht und erlebe eine Zeitreise durch 2.000 Jahre Geschichte am Rheinufer aus der Perspektive eines Mannes, der auch von der gänzlich unromantischen Seite der herrlichen Szenerie am Binger Loch berichten kann – ungewöhnlich, unterhaltsam und im historischen Kostüm.

*Dauer: 1,5 Stunden*

## SCHIFFFAHRT



### RINGTICKET

*SCHWEBEN – WANDERN – LETNEN LOS*

Mit der Ringtour kannst du die Wein-Rhein-Landschaft mit allen Sinnen erleben. Erst fährst du mit dem Schiff in den berühmten Rotweinort Assmannshausen. Durch die Höllengasse geht es zum Sessellift, der dich zum Jagd-schloss bringt. Auf der 3 km langen Wanderung bis zum Niederwalddenkmal gibt es einiges zu erleben, sogar eine Zauberhöhle ist dabei. In Rüdesheim erwartet dich dann schon die Germania, mit einem herrlichen Blick über Bingen und das Umland. Krönender Abschluss ist die Seilbahnfahrt über dem Rebenmeer runter nach Rüdesheim. Natürlich kannst du die Tour auch in umgekehrter Richtung machen. Dann wirst du mit einem perfekten Blick auf die Burg Rheinstein vom Sessellift aus belohnt.

Tickets bei der Bingen-Rüdesheimer [www.bingen-ruedesheimer.de](http://www.bingen-ruedesheimer.de) und bei der Rüdesheimer Seilbahn [www.seilbahn-ruedesheim.axess.shop](http://www.seilbahn-ruedesheim.axess.shop)

## TOUREN + RUNDGÄNGE



### VESPA-TOUR

*LIVIN' THE ITALIAN FEELING*

Unter diesem Motto kannst du bei **Vespini Tours Naheland** kultige Vespas mieten & nach italienischer Manier unsere schöne Region entdecken. Gratis dazu gibts entspannte Routenvorschläge, Helme & Handyhalterungen mit USB Anschlüssen.



# ROMANTISCHER BURGGRABEN

>> Der historische Landschaftspark wird wieder belebt <<

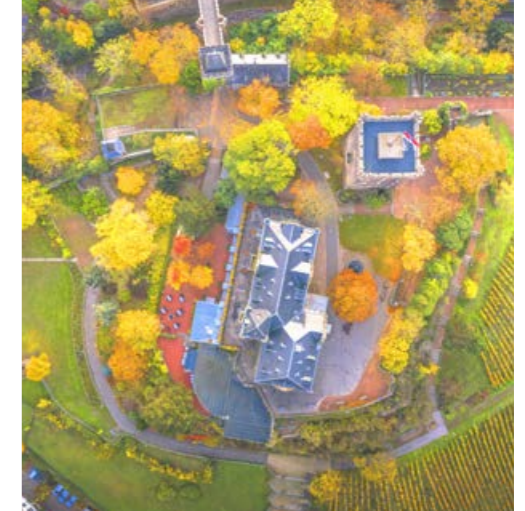
Zeitreise: Dichter, Denker und Damen flanieren hinauf zum Kloppberg. Man hört die illustre Gesellschaft förmlich kichern. Die Schatten der Bäume fallen auf romantisch angelegte Wege. Die üppigen Blumenbeete duften. Bänke laden zu den schönsten Aussichten ein. Oben auf dem Berge thront eine malerische Burgruine. „Dann geschwind hinauf zum kleinen Turmzimmer, mein Fräulein, ein Stündchen Gedichte lesen, vielleicht ein bisschen philosophieren, das herrliche Panorama über Stadt und Rhein genießen. Wollen wir uns noch in das Besucherbuch eintragen?“

So muss er gewesen sein, der Zauber von einst, als die Burg Klopp noch eine Burgruine und beliebtes Ausflugsziel der Rheinromantiker war. Hermann Faber, Notar im Städtchen, legte den Garten damals rund um das mittelalterliche Mauerwerk an und bot ein Besucherbuch dar, erster Eintrag 1826. Schriftsteller Ludwig Börne schwärmt darin vom Nelkenbeet. Johanna Schopenhauer war beglückt von den „überall zwischen den Reben sehr anmutigen(n) Spaziergänge(n)“. Im Turmzimmer der Burg gibt es eine kleine Ausstellung als Reminiszenz an die einstigen Besucher.

Heute will man dieses Flair, diese Mystik des Burggrabens neu aufleben lassen. Bis zur **Bundesgartenschau 2029** verwandelt sich die rund 5.700 Quadratmeter große innerstädtische, durchaus steile und noch wildromantische Grünfläche zu einem gärtnerischen Dreiklang aus Panorama-, Romantik- und Schattengarten. Bingen am Rhein repräsentiert damit stolz das südlichste Tor zur BUGA 2029. Von Rudesheim über das Obere Mittelrheintal nach Koblenz erstrecken sich die Gärten und „besonderen Orte, die ihre eigene Geschichte erzählen“.



## DER KLOPPBERG AUF EINEN BLICK



355

Die Alemannen greifen den Verteidigungsgürtel des Städtchens „Bingium“ an.

1282

Erste urkundliche Erwähnung des Namens „Burg Klopp“.

1689

Zerstörung der Burg im Pfälzischen Erbfolgekrieg

UM  
1800

Hermann Faber, Notar und Regierungskommissar des Kantons Bingen, kauft die Ruine. Er lässt den Garten anlegen, sodass man durch einen Landschaftspark Ruine und Turm erreicht, was die Romantik und Erwartung noch steigert.

1854

Kaufmann Ludwig Cron aus Köln erwirbt die Burg und baut sie wieder auf. Der Gärtner führt Gäste für ein Trinkgeld herum.

1897

Die Stadt wird Eigentümer.

HEUTE

Heute ist die Feste das Wahrzeichen der Stadt, Sitz des Oberbürgermeisters und Teil der Stadtverwaltung. Sie beherbergt ein elegantes Restaurant im stattlichen Burgsaal.

## TIPP VON OBERBÜRGERMEISTER THOMAS FESER

Einmal tief durchatmen – und das mitten in der Binger Innenstadt: der Burggraben wirkt schon jetzt wie ein verwunschener Märchengarten. Und ist außerdem ganz praktisch kurze Fußwegverbindung zwischen Kulturufer, Stadtzentrum, Schulzentrum und Wohnquartieren. Wir freuen uns, wenn die BUGA-Planer dieses innerstädtische Kleinod in den nächsten Jahren „aufpeppen“ und mit gärtnerischem Feingefühl die Besonderheit des Ortes betonen. Alleine die Einbettung in die großartige Umgebung des Rheintals entlockt Einheimischen und Gästen beim Erlebnispaziergang immer wieder „Ohhs“ und „Ahhs“, wenn sich der beschauliche Burggarten in die Weite der Landschaft öffnet. Auch die Jüngsten können sich hier als Entdeckerin oder Burgherr fühlen – als Belohnung winkt ein Besuch des Spielplatzes. Und vielleicht bieten die Beete der „Essbaren Stadt“ sogar ein paar Beeren oder im Burgrestaurant wird eingekehrt...

Der Aufstieg lohnt sich!



# UMGEBUNG

Von Bingen aus gibt es viel zu entdecken: das Wanderparadies Naheland, die von Reben dominierte rheinhessische Hügellandschaft, die Romantik des Mittelrheintals & zwei spannende Städte laden zu einem Besuch ein.

START AM RHEIN-NAHE-ECK



## NAHELAND

### NATURERLEBNIS FÜR GENTESSER:INNEN

Das Wasser, der Wein & die Edelsteine bestimmen dieses schöne Fleckchen Erde. Die Nahe ist ein Anziehungspunkt für viele Wassersportler:innen – hier wird unter anderem gerne gepaddelt. Neben dem Fluss locken viele Heilbäder wie Bad Sobernheim & Bad Kreuznach mit attraktiven Möglichkeiten, sich verwöhnen zu lassen & zur Ruhe zu kommen.

Die Weine aus dem Naheland sind über die Region hinaus bekannt & beliebt. Einfach direkt vor Ort ausprobieren!

[www.naheland.net](http://www.naheland.net)

## OBERES MITTELRHEINTAL

### ROMANTISCHE FLUSSLANDSCHAFT

Der sich durchs Tal schlängelnde Fluss, zahllose historische Burgen, steile Hänge mit köstlichen Trauben für außergewöhnlichen Wein & eine Restauration, die zum Genießen einlädt – der Mittelrhein, UNESCO-Welterbe. Im 19. Jahrhundert flanierte hier der Adel mit königlichen Majestät:innen & die Rheinromantik erlebte ihre Hochzeit. Bis heute hat die Region nichts an Charme verloren. Also: Nichts wie hin & am romantischen Rhein die Zeit vergessen.

[www.romantischer-rhein.de](http://www.romantischer-rhein.de)



## RHEINHESSEN

### 1000 HÜGEL & WEIN

Deutschlands größtes Weinanbaugebiet begeistert mit sanften Hügeln, vielfältigen Rebsorten & einer Lebensart, die einfach Spaß macht. Wer gerne wandert oder radelt, findet in den weiten Landschaften viele ausgezeichnete Routen. Wer das Außergewöhnliche sucht, wird sich über imposante Kirchen & besondere Weinbergshäuschen freuen. Und wer gerne feiert, kommt hier ohnehin auf seine Kosten.

[www.rheinhessen.de](http://www.rheinhessen.de)



## MAINZ

### GUTENBERG, FASTNACHT & RHEIN

Mainz ist eine Hochburg der fünften Jahreszeit & war die Wirkungsstätte von Johannes Gutenberg, dem legendären Erfinder des Buchdrucks. Die Stadt verbindet großstädtisches Flair mit gelassener Gemütlichkeit, lädt zu kulinarischen & entspannten Aufenthalten direkt am Rheinufer ein. Sie ist außerdem als Medienstadt bekannt. Der mehr als 1000-jährige Dom, zahlreiche Museen & viele weitere Sehenswürdigkeiten wollen entdeckt werden.

[www.mainz-tourismus.de](http://www.mainz-tourismus.de)



## WIESBADEN

### ELEGANTE KURSTADT

Wiesbaden ist die hessische Landeshauptstadt & begeistert mit einzigartiger historischer Bausubstanz & einer Innenstadt, die zum Flanieren, Einkaufen & Genießen einlädt. Hier fühlen sich Jung & Alt gleichermaßen wohl. Als Besonderheit bietet die schicke Kurstadt heiße Quellen, die unterirdisch sprudeln & unter anderem in den Thermalbädern genossen werden können.

[www.wiesbaden.de](http://www.wiesbaden.de)





# KÖSTLICHES BINGEN

>> Café und Süßes <<

In Bingen gibt es viel zu genießen. Neben den verschiedensten Weingütern, Straußwirtschaften und Restaurants bietet Bingen eine erstaunliche Kaffeervielfalt und Cafés.



## KAFFEERÖSTEREI KLINGLER

**DUFTE**

Ein Biokaffee aus Sumatra? Oder lieber ein Espresso-Koffein-Kick? Sogar einen Binger Kaffee gibt es! Familie Klingler und Team sind Meister der Veredlung feinsten Kaffeebohnen. Zu den Kleinbauern aus u.a. Afrika oder Südamerika, von denen die Bohnen stammen, wird langjähriger freundschaftlicher Kontakt gepflegt. Kaffee – direkt, sozial, menschlich – das ist ihr Motto. Und so köstlich!

[www.kaffeeklingler.de](http://www.kaffeeklingler.de)

## CAFÉ & KONDITOREI KÖPPEL

**LECKER**

Wenn das Herz für feinste Kuchen und Torten schlägt! Hier vereinen sich Mandeln, Schokolade und Rahm zu bestem Handwerk und zwar unter den geschickten Händen von Konditormeisterin Heike Köppel-Allesch. Das Café ist Teil des historischen Hotels, von privater Hand geführt, und liegt direkt in der Fußgängerzone.

[www.hotel-bingen.de](http://www.hotel-bingen.de)



# DER RHEIN IM SPIEL

>> Von der Gründerzeit bis zur Gegenwart <<

14. März 2023 - 30. Oktober 2023

„Der Rhein (...) ist der Strom des deutschen Weines und der Sage und eine der belebtesten Wasserstraßen. An ihn und sein Gebiet knüpfen sich die bedeutendsten Ereignisse der Deutschen Geschichte; seine Täler sind reich an Schönheiten.“ So heißt es in der Anleitung zum Spiel „Rheinreise“ vom Anfang des 19. Jahrhunderts.

Egal ob Reisegeschichte, Rheinklischees oder große Politik - die Spiele verkörpern Vergangenheit auf unterhaltsame Weise und in vielfältiger Gestaltung zugleich. Besucher:innen sind herzlich eingeladen, an Mitmachstationen in die virtuelle Welt historischer Reisespiele einzutauchen – und ganz nebenher auch Wissenswertes vom Rhein und seiner Darstellung im Medium Spiel zu erfahren.

Öffnungszeiten Museum:

Dienstag bis Sonntag 10:00 bis 13:00 Uhr



## HEIMAT NO.5

**STYLISH**

Ein Ort, der die Sinne berührt! Das Café und Deli mit Feinkost-Angebot lockt vorwiegend mit regionalen Bio-Leckereien. Richtig guter Kaffee aus kleinen Kooperativen professionell zubereitet, dazu liebevoll selbstgebackene Kuchen wie von Mutti. Zudem deftige Quiches, leckere Stullen, köstliche Suppen und Salate. Stylish Leuchten und hohe Backsteinwände geben Flair.

[www.heimatno5.de](http://www.heimatno5.de)



## URBANER RAUM WIRD LECKER

>> Initiative Essbare Stadt <<

Kinder naschen von den Himbeeren. Familien tragen emsig Gießkannen hin und her. Rentnerinnen und Rentner ernten Kohlrabis. Wo einst eine kahle Rasenfläche war, wachsen und gedeihen Obststräucher, Gemüsepflanzen, Kräuterbeete und essbare Blumen; alles im Sinne des ökologischen Anbaus. Nein, wir stehen nicht in privaten Schrebergärten, sondern auf städtischem

Grund. In einem 150 qm großen, nach historischem Vorbild angelegten Bauerngarten direkt an der Burg Klopp, am Aussichtspunkt „Riedels Ruh“. Seit 2016 gärtner hier eine Initiative von 15 engagierten Binger Bürgerinnen und Bürger – und alle Passanten dürfen mithelfen und vor allem mitessen. Anstatt Schilder „Betreten und Pflücken verboten“ wirst du hier eingeladen, zu naschen oder Unkraut zu jäten. Die Stadt sponsert die Pflänzchen im Frühjahr, im Sommer wird noch einmal nachgepflanzt.



>> Tanja Lauterbach

Die Initiative kennt bereits die Vorlieben des Quartiers: Karotten, Kopfsalat und Bohnen sind beliebt, Kohl nicht so sehr. Kinder freuen sich vor allem über Erdbeeren; Senioren mehr über Obst-Hochstämmchen, damit sie sich nicht so tief bücken müssen. Historische Sorten oder exotischere Arten werden gepflanzt, aber nur, wenn sie erkannt werden. Zu ausgefallen darf es nicht sein, sonst scheuen sich die Passanten, sie mitzunehmen. Für die Kinder ist es Anschauungsmaterial „Wie sieht Dill aus?“ und Inspiration „Mit etwas Erde, Wasser und einem Pflänzchen kann ich eine Tomate ernten“. Für die Erwachsenen ist der Ort auch Begegnung und Ausgleich. Vor allem für diejenigen, die in der Stadt wohnen und keinen eigenen Garten haben, heißt

es: Einfach mal die Hände in die Erde stecken, buddeln, spüren, sich erden. Die Idee der essbaren Stadt hat sich mittlerweile weiterverbreitet: In Büdesheim am Alten Rathaus stehen Hochbeete, die im Wechsel mit Blumen und Gemüse bepflanzt sind. Am Speisemarkt sind zwei kleinere Flächen nicht nur schön, sondern auch lecker. Na dann: Gießen und genießen für alle!

[www.essbarestadtbingen.de](http://www.essbarestadtbingen.de)

Unsere Redakteurin Sina Listmann sprach mit Annette Hammel und Tanja Lauterbach von der „Initiative Essbare Stadt“.



Annette Hammel <<



## GESCHMORTE LAMMHAXE MIT RHEINHESSEISCHEM SOMMERGEMÜSE

- RESTAURANT ZOLLAMT -

### Lammhaxe

- » 2 Lammhaxen
- » 250 g Mirepoix (Röstgemüse)
- » 1 EL Tomatenmark
- » 150 ml Rotwein
- » 500 ml Lammfond oder heller Kalbsfond
- » 2 Knoblauchzehen
- » 1 Thymianzweig
- » 1 Rosmarinzweig
- » 10 Pfefferkörner
- » 10 Korianderkörner
- » 2 Lobeerblätter
- » 1 Sternanis
- » Olivenöl zum Braten
- » Salz & Pfeffer

### Rheinheissisches Sommergemüse

- » 2¼ Zwiebel
- » ½ Knoblauchzehe
- » ¼ Zucchini
- » ¼ Aubergine
- » ¼ Paprikaschote rot
- » ¼ Paprikaschote gelb
- » ¼ Paprikaschote grün
- » ½ Tomate
- » Öl zum Braten
- » 225 g Tomaten (geschält, aus der Dose)
- » Salz
- » ½ Gewürzmischung



## APFELCHUTNEY

- GENUSSGARTEN -

### süß

- » 300 g Rohrzucker
- » 4-5 Äpfel mit Schale in dünnen Scheiben
- » 250 ml frisch gepresster Orangensaft

### herzhaft

- » eine handvoll rosa Pfefferbeeren

## FORELLE GEBEIZT MIT SCHWARZWALDMISO, GURKE & RETTICH

- DAS BOOTH AUS - NILS HENKEL -

### Forellenfilet

- » 1 Regenbogenforellenfilet etwa 350g
- » 400 g Beize
- » 40 g Forellenkaviar
- » 1 Gartengurke
- » 2 Radieschen
- » 4 Kapuzinerkresseblätter
- » 4 Borretschblüten
- » Korianderkresse

### Forellenbeize

- » 200 g Fenchel
- » 100 g Staudensellerie
- » 50 g Champignons
- » 100 g Petersilie
- » 50 g Dill
- » 50 g Kerbel
- » 10 Pfefferkörner
- » 10 Thymianzweige
- » ½ TL Anis
- » 1 TL Fenchelsamen
- » ½ Zitrone in Scheiben
- » ½ Limette in Scheiben
- » 500 g Meersalz
- » 500 g Zucker, braun

### Rettich, eingelegt

- » 1 weißer Rettich, klein
- » 200 g Weißweinessig
- » 200 g Wasser
- » 150 g Zucker
- » 20 g Ingwerwurzel
- » 10 Pfefferkörner
- » 1 TL Senfsaat
- » 1 TL Korianderkörner
- » 1 Sternanis
- » 2 Macisblüten
- » 3 Kardamomkapseln
- » 10 Korianderstengel

### Gurkensud

- » 200 g Gurkensaft, mit Schale gepresst
- » 20 g Sushi-Seasoning
- » 20 g Sojasauce, hell
- » 1 Msp Xanthan
- » Salz, weißer Pfeffer



## GEBACKENER KÜRBISSTRUDEL AUF BALSAMICO LINSEN MIT INGWER & GALGANT

- HILDEGARD FORUM -

### Kürbisstrudel

- » 1 kl. Hokaido Kürbis
- » 100 g Butter
- » 2 kl. Schalotten
- » 2 EL Honig
- » Zucker
- » Salz
- » 4 Strudelteig-Blätter
- » Eigelb zum bestreichen

### Balsamico Linsen

- » 600 g Berglinsen
- » 1 l Gemüsebrühe
- » Ingwerknolle mittelgroß
- » 1 Karotte
- » ¼ Kopf Knollensellerie
- » ½ Stange Lauch
- » 3 Schalotten
- » 4 EL Olivenöl
- » 100 ml dunklen Balsamico Essig
- » Salz, Pfeffer, Zucker, Galgant



## GUTEN APPETIT!

Die ausführlichen Rezepte zum Herunterladen:

[www.bingen.de/rezepte](http://www.bingen.de/rezepte)



## WALDPILZSUPPE

- DREI RESTAURANT & CAFÉ -

- » 1 kg Waldpilze
- » 50 g Butter
- » 100 g Mehl
- » 800 ml Gemüsebrühe
- » 200 ml Sahne
- » 200 ml Weißwein
- » 2 Zwiebeln
- » 1 Knoblauchzehe
- » Salz, Pfeffer, Muskat
- » ggf. etwas Pernot

# WEINERLEBNISSE



## Wilder Westen in Rheinhessen

Mit Freunden oder Familie unterwegs im **Planwagen** in den rheinhessischen Hiwweln (Hügeln). Unsere Winzerinnen und Winzer erzählen dir Spannendes zum Wein, dem Weinbau und Bingen. Am schönsten im Indian Summer!

## Lieber aktiv

Bei einer Wanderung durch den Weinberg: „Wein, Winzer und Natur erleben“ Den Wein dort probieren, wo er wächst. Ganz besonders stimmungsvoll eine nächtliche Wanderung im Fackelschein. Für die, die tiefer in das Thema einsteigen wollen, gibt es die speziellen Terroir-Touren. Besonders spannend wie viele Terroirs in Bingen auf engstem Raum beieinanderliegen. Beim **WeinWalk** gibt es die Probierflaschen im Weingut und den Winzer per Video.



## Wein 3.0

Wein und Picknick eingepackt und nichts wie los! Mit der **Wein-WanderApp** erfährst du beispielweise, dass in Bingen gleich vier Weinanbaugebiete zusammenkommen, was Hildegard von Bingen zum Wein sagte und was eine Straußwirtschaft ist. Die Winzer kommen hier per Audio dazu. Einfach „**Bingen am Rhein City Guide**“ kostenlos in jedem Appstore herunterladen.

## Auf dem Weingut – direkt beim Winzer

In den Vinotheken oder auch im Weinkeller. Viele unserer Winzer bieten gerne eine Weinprobe an.

**BUCHUNG UND INFOS DIREKT BEI UNS IN DER TOURIST-INFO**

Rheinkai 21, 55411 Bingen, 06721 184-200, willkommen@bingen.de

# NEUE WINZER-AUSSCHÄNKE

## Dessoy's Weinbar

Mitten in den Weinbergen: die neue Weinbar. Mit Blick auf das rheinhessische Rebenmeer. Im Frühling und Sommer sitzt man im Weingarten – im Winter in der kuscheligen Weinbar – drinnen Fell und außen offenes Feuer. Die Weinbar bewirbt mit kleinen Speisen und auch manchmal mit Pizza.

Jungwinzerin Fredi Dessoy setzt auf naturbewussten Anbau. In der Fachpresse wird das Weingut sehr positiv bewertet. Eichelman beispielsweise lobt besonders den Riesling aus der Lage Scharlachberg.

Weingut Dessoy | Kontakt Frederike Dessoy  
Außerhalb Kempten 74 | 55411 Bingen am Rhein  
Tel: 06721 799060 | mail@weingut-dessoy.de  
Öffnungszeiten: [www.weingut-dessoy.de](http://www.weingut-dessoy.de)



## Weingut Bretz

Am Ortseingang von Kempten fällt die neu erbaute Vinothek des Weingutes Bretz ins Auge. Das weit austragende Pultdach dient als Blickfang. Hier kann man in entspannter Atmosphäre die Weine des Weinguts probieren und kaufen. Bei der Weinprobe im Weingut erfährst du alles über die spannende Herstellung des Weines und kannst natürlich die Vielfalt der Weine probieren.

Weingut Herbert Bretz  
Ortsstraße 2-4 | 55411 Bingen am Rhein  
Tel. 06721 14030 | info@weingut-bretz.com  
Öffnungszeiten: [www.weingut-bretz.com](http://www.weingut-bretz.com)

# DER ROCHUSBERG

>> *Beinahe eine Welt für sich - weltberühmt, die Weinlage Scharlachberg* <<

Vor vielen Millionen Jahren hat die Nahe ihn vom Rheinischen Schiefergebirge getrennt – auch deshalb ist der Rochusberg etwas Besonderes. Wer auf ihn hinaufsteigt, findet seltene Eidechsen, einen Pilgerort und eine der berühmtesten Weinlagen Deutschlands. Den schönsten Panoramablick über Bingen und den Rhein hat man von dort oben so wieso.

2,99 km, sagt Thomas Merz, da fehlten tatsächlich nur 10 m, um auf eine Ost-West-Länge von drei km zu kommen: „Der Rochusberg ist ein ziemlicher Brocken. Von hier oben kann man das ganz gut sehen.“ Der Botaniker steht auf der Aussichtsplattform des **Kaiser-Friedrich-Turms**, von der aus man den schönsten 360-Grad-Panorama-Blick in ganz Bingen hat. Die Welt liegt einem gewissermaßen zu Füßen hier oben, aber Thomas Merz sieht noch ganz andere Dinge: „Man kann hier gut erkennen, dass der Rochusberg eigentlich der letzte Ausläufer des **Rheinischen Schiefergebirges** ist. Von dem wurde er aber durch die Nahe getrennt. Jetzt ist er ein freistehender Berg. Sowas gibt es nicht so oft in Deutschland.“

Die Reliquien der Rochuskapelle haben den Berg zu einem **heiligen Ort** gemacht, seine seltenen Tiere und Pflanzen zu einem wichtigen Biotop, die Weine der Lage **Scharlachberg weltberühmt**. Dass er sich auf fast allen Seiten steil Richtung Himmel streckt, wissen alle, die auf seinen Hängen Reben pflegen oder schon einmal versucht haben, den kürzesten

Weg hinauf zur Rochuskapelle zu nehmen. Schon Johann Wolfgang von Goethe soll außer Puste gekommen sein, als er 1814 zum Rochusfest anreiste. Der seltsame Felsbrocken, den der Geheimrat auf seinem Weg untersuchte (und der aus Quarzitsplittern besteht), heißt übrigens bis heute **Goethestein**. Er liegt noch immer am Fuße des Berges.

Seine Verbindung zum Mittelrheintal ist viele Millionen Jahre alt und hat bis heute Folgen: Wegen ihr gilt der Rochusberg als Startpunkt zum Weltkulturerbe. Und dass die Weine aus der Lage Scharlachberg so fulminant gut sind, hat natürlich ebenfalls mit der Geologie zu tun. Auf den steinigen Quarzit- und Schieferböden hinunter zur Nahe bildet der Riesling einen ganz eigenen Charakter aus. Deshalb schmeckt er komplett anders als Weine, die auf Löss- oder Sedimentböden wachsen.

„Eine elegante Kargheit mit schönem Schmelz hinten heraus“, nennt Victoria Prinzessin zu Salm-Salm das. Ihre Familie betreibt Weinbau in der 32. Generation und bewirtschaftet seit den neunziger Jahren auch den Scharlachberg, dessen Steillagen einen Steigungswinkel von bis zu 36 Prozent aufweisen. „Zu den besonderen Böden kommt auch das besondere Klima. Die Lage ist sonnenverwöhnt und gleichzeitig windgekühlt – in einem heißen Sommer können wir die Trauben ein paar Tage länger hängen lassen. Dadurch wird der Geschmack noch intensiver.“ Das wussten die Binger Winzer übrigens schon ziemlich früh, die Lage wird 1248 zum ersten Mal



urkundlich erwähnt – und da wird es sie schon eine Zeitlang gegeben haben. Namensgebend ist die scharlachrote Farbe des Taunusquarzits, die auf hohem Eisenoxid-Anteil des bei der Entstehung des Gebirges stark verfestigten Sandstein mit zurück zu führen ist. Das Eisen verfärbt die Erde orange-rot oder eben scharlachrot.

„Das ist schon ein besonderer Berg“, meint Thomas Merz oben auf dem Turm, „beinahe eine Welt für sich.“ Demnächst will er Wandertouren anbieten, auf denen er Besuchern die Geheimnisse des Rochusbergs zeigen möchte, den Wein und den Wald, die seltenen Eidechsen und Schmetterlinge, den Panoramablick vom Turm. Zu sehen gebe es unglaublich viel, das könne dann schon eine Tageswanderung werden, meint er. Immerhin ist der Rochusberg ja 2,99 km lang.

## WINZER AM SCHARLACHBERG

Gleich vier VDP-Weingüter sind hier vertreten. Neben dem Weingut Prinz Salm, das Weingut Kruger-Rumpf, das Weingut Bischel und das Weingut Wagner-Stempel. Der Scharlachberg ist aufgrund seiner besonderen Böden und klimatischen Bedingungen als **VDP.GROSSE LAGE®** klassifiziert.

Weitere Winzer am Scharlachberg: Weingut Dessoj, Weingut Riffel, Weingut Hemmes, Kommerzienrat P.A. Ohler'sches Weingut, Weingut Wendel.

## SCHARLACHBERG MEISTERBRAND

1898 wurde in Bingen die **Cognac-Brennerei Scharlachberg GmbH** gegründet, um vom berühmten Namen Scharlachberg zu profitieren. Ab der zweiten Hälfte der 1950er Jahre zeichnete der **Cartoonist Loriot** für den dort produzierten Scharlachberg Meisterbrand eine Reihe von Werbefilmchen. In der noch jungen Bundesrepublik verschafften die Figuren mit der markanten Knollennase so schließlich auch dem Weinbaugbiet überregionale Bekanntheit.

# ZURÜCK IN DIE ZUKUNFT

>> Hildegard von Bingen auf dem Rupertsberg <<

Am **Rupertsberg** kann man dank modernster Technik in die Zeit Hildegards von Bingen reisen – und auf ihren Spuren wandeln.

Schwedische Söldner haben während des Dreißigjährigen Kriegs das berühmte Kloster der Heiligen Hildegard zerstört. Fast vier Jahrhunderte später können Besucher jetzt in die Epoche der berühmten Frau eintauchen – in der **Hertervilla** am Bingerbrücker Originalschauplatz.

**Unser Redakteur Stefan Nink sprach mit Kulturamtsleiter Dr. Matthias Schmandt.**

„So ein Ort sei wichtig, um einen Berührungspunkt zur Vergangenheit zu haben. Wir müssen Geschichte ja erlebbar machen – nur so wird sie auch tatsächlich nachvollziehbar. Mit ein bisschen

Fantasie kann man sich natürlich viel ausmalen. Wenn man sich aber tatsächlich in eine ferne Epoche hineinversetzen will, hilft ein Ausgangspunkt sehr. Auf der Wartburg genügt ein Tintenfleck, um sich Luther vorzustellen, wie er da saß und schrieb.“

**Und in Bingen sind die Original-Arkadenbögen aus dem Hildegards Kloster ein solcher Ort?**

„Ja. Diese fünf Bögen des alten Klosters in der Villa Herter haben die Zeitläufte überstanden – und werden jetzt endlich für Besucher zugänglich gemacht. Man sieht die und weiß: Hildegard ist wahrscheinlich jeden Tag an ihnen vorbei gelaufen. Dazu gibt es großformatige Grafiken. Man hat da tatsächlich das Gefühl, im alten Kloster zu stehen.“



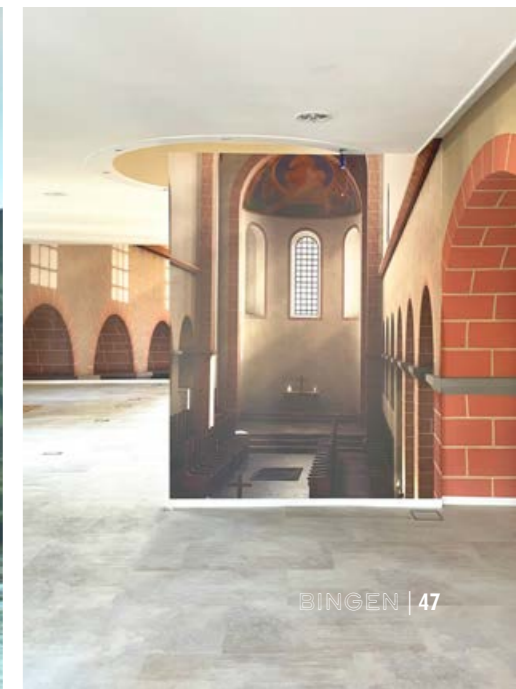
**Einen Fahrstuhl gibt es ebenfalls?**

Einen virtuellen! Wir haben ihn „Fahrstuhl in die Vergangenheit“ genannt. Obwohl man sich aus dem kleinen Raum nicht fortbewegt, hat man wegen der großen Monitore um einen herum den Eindruck, man fahre hinunter in das verschwundene Kloster. In dem kann man dann sogar unterwegs sein. Also: gefühlt. Man bleibt dabei ja einfach auf seinem Stuhl sitzen.

**Und wer anschließend noch mehr wissen möchte ...**

... kann ins Stadtarchiv gehen, das ist ab jetzt ebenfalls in der Villa Herter untergebracht. Da gibt es sehr viel Literatur zu Hildegard.

[www.bingen.de/hildegard/hildegard-highlight](http://www.bingen.de/hildegard/hildegard-highlight)





# BINGEN MERCH



Weine von Binger Winzern, Souvenirs & Literatur von Schriftstellern aus der Region, Kräuter & Gewürze, einen „Hildegard von Bingen“-Tee, sowie Grüne-, Kräuter- & Schwarzteesorten kannst du bei Neumann am Salztor finden.

Auch Postkarten, Briefmarken, Tassen, den Binger Kaffee, Schmuck von Energetix Bingen, sowie seit 15 Jahren den „Binger Korb“ mit Produkten aus der Region, die du auch alle einzeln kaufen kannst.

[www.facebook.com/NeumannAmSalztor](https://www.facebook.com/NeumannAmSalztor)

Bei Sandra Kunz & Frank Rosenhauer bekommst du schicke Gläser & Türschilder mit coolen Sprüchen. Und viele Wohnaccessoires & Geschenkideen. Frank restauriert auch deine Möbel & es werden verschiedene DIY-Kurse & Workshops angeboten.

[www.rosenhauer-kunz.de](http://www.rosenhauer-kunz.de)



## KONDI TOREI RÖTHGEN

In der Konditorei Röhgen bekommst du die Binger Stadtmäus' & Mäusetürme aus Marzipan. Handgemachte Pralinen, Trüffel & natürlich auch leckere Kuchen & Torten.

[www.cafe-roethgen.de](http://www.cafe-roethgen.de)



Wenn du dich in **Bingen verliebt** hast: zeig es! Mit Mützen, Turn- und Jutebeuteln oder der stylischen Emaille Tasse. „**Bingen am Wein**“ gibts für Weinliebhaberinnen und Weinlieber als Jutebeutel, Untersetzer oder Weinflaschenständer, dazu natürlich den Binger Wein. Praktisch für die Wanderung sind die Binger Wasserflaschen und perfekt für den Soundowner-Cocktail der Mäuseturm-Trinkhalm to go aus Edelstahl. Komm vorbei – diese und noch viel mehr tolle Souvenirs erwarten dich bei uns in der Tourist-Info am Rheinkai!



Sabine Martin bietet Feinkostartikel mit Bingen Motiven an, beispielsweise die niedlichen Binger Stadtmäus', BIN GIN & Loredry Gin, Binger Wein, Binger Honig & Binger Kaffee.

[www.kaffee-feinkost.de](http://www.kaffee-feinkost.de)

# IMPRESSUM

## HERAUSGEBERIN

Bingen Tourismus & Kongress GmbH

## GESCHÄFTSFÜHRUNG

Michaela O'Hara

## REDAKTION + PROJEKTLEITUNG

Kerstin Peters

## GESTALTUNG + LAYOUT

Anna Lisa Kirschbaum

## DRUCK

BAYER DRUCK GmbH Grolsheim

## AUTOR:INNEN

Sina Listmann (14-15, 16-17, 20-21, 32-33, 38-39)

Stefan Nink (44-45, 46-47)

Karen Mildeberger (24-25)

## BILDQUELLEN

Elke Bender (7) | Wonge Bergmann (41) | Burg Reichenstein (8) | Café & Konditorei Köppel (37) | Richard Cannon (22) | Stefan Esser (20-21, 32, 38-39, 46) | GenussGarten (40) | Familie Hecher (8) | Familie Jungerts (30) | Mahlow Media Winnigen (Rückseite, 26, 28) | Kaffee & Feinkost Sabine Martin (49) | Kaffeerösterei Klingler (37) | Martin Kämper (10, 14) | Klaus Peter Kappest (21, 27) | Dominik Ketz (Titel, 11-13, 15-16, 20, 22-23, 26-27, 31, 36, 40-42, 46, 50-51) | Dominik Ketz/Naheland-Touristik GmbH (34) | Dominik Ketz/Papa Rhein Hotel GmbH (17) | Dominik Ketz/Rheinessen-Touristik GmbH (11, 19, 13, 18, 35, 37) | Dominik Ketz/Rheinland-Pfalz Tourismus GmbH (16) | Achim Meurer/Rheinessen-Touristik GmbH (35) | Mittelrhein Rafting (16) | Museum am Strom (47) | Naturpark Soonwald-Nahe e.V. (17) | Rheintastisch GmbH (16) | Rosenhauer & Kunz (48) | Heike Rost (33, 42) | Stefan F. Sämmer (42) | Torsten Silz (4-5, 10, 13, 17, 23, 28-29, 33, 40) | Skulpturen-Triennale Bingen Foto: David von Becker, Berlin (22, 24-25) | Stadt Bingen (2, 15, 48) | Stadtarchiv Bingen (33) | Jochen Track (23, 45) | Henry Tornow (7-8, 12, 15, 17, 20-21, 26, 30) | Henry Tornow/Romantischer Rhein Tourismus GmbH (34) | Weingut Bretz (43) | Weingut Dessoy (43) | Weingut Salm (45) | Wiesbaden.de/Wiesbaden Kongress und Marketing GmbH (35)

Alle Angaben sind ohne Gewähr und entsprechen dem Stand der Drucklegung im Dezember 2022. Diese Broschüre ist auf Papier aus nachhaltiger Forstwirtschaft gedruckt.





# TOURIST-INFO

Wir sind dein Ansprechpartner für den Jahres- oder Kurzurlaub, für einen Tagesausflug oder für Tagungsreisen nach Bingen. Wir bieten dir zahllose Broschüren & Infos zu Sehenswertem, Attraktionen, Events & vielem mehr. Wir empfehlen und vermitteln Übernachtungen, Pauschalangebote, Führungen, Weinproben & bieten dir neben dem Ticket- & Souvenirverkauf gerne weitere Serviceleistungen an.

Mit dem Auto, der Bahn oder per Schiff – Bingen ist aus allen Teilen des Landes gut zu erreichen. Die Tourist-Info hilft dir schon vorab oder vor Ort zuverlässig weiter.

## HIER FINDEST DU UNS

 Rheinkai 21  
55411 Bingen am Rhein

 06721 184-200

 willkommen@bingen.de

 facebook.com/deinbingen

 instagram.com/dein\_bingen

## ÖFFNUNGSZEITEN

### HAUPTSAISON

Mo – Fr 9:00 – 16:00 Uhr

Sa 10:00 – 14:00 Uhr

### NEBENSAISON

Mo – Do 9:00 – 16:00 Uhr

Fr 9:00 – 13:00 Uhr

Sonn- + Feiertage geschlossen außer:

18.05. Christi Himmelfahrt

08.06. Fronleichnam

10:00 – 13:00 Uhr



**Bingen Tourismus & Kongress GmbH**

Rheinkai 21 | 55411 Bingen am Rhein  
06721 184-200 | [willkommen@bingen.de](mailto:willkommen@bingen.de)

 [instagram.com/dein\\_bingen](https://www.instagram.com/dein_bingen)

 [facebook.com/deinbingen](https://www.facebook.com/deinbingen)